



T.C.

UŞAK ÜNİVERSİTESİ

FEN EDEBİYAT FAKÜLTESİ DEKANLIĞI

2018 YILI

BİRİM FAALİYET RAPORU

İÇİNDEKİLER

BİRİM YÖNETİCİSİNİN SUNUŞU

I- GENEL BİLGİLER

- A- Misyon ve Vizyon
- B- Yetki, Görev ve Sorumluluklar
- C- Birime İlişkin Bilgiler
 - 1- Fiziksel Yapı
 - 2- Örgüt Yapısı
 - 3- Bilgi ve Teknolojik Kaynaklar
 - 4- İnsan Kaynakları
 - 5- Sunulan Hizmetler
 - 6- Yönetim ve İç Kontrol Sistemi
- D- Diğer Hususlar

II- FAALİYETLERE İLİŞKİN BİLGİ VE DEĞERLENDİRMELER

- A- Mali Bilgiler
 - 1- Bütçe Uygulama Sonuçları
 - 2- Temel Mali Tablolara İlişkin Açıklamalar
 - 3- Mali Denetim Sonuçları
 - 4- Diğer Hususlar
- B- Performans Bilgileri
 - 1- Faaliyet ve Proje Bilgileri
 - 2- Performans Sonuçları Tablosu
 - 3- Performans Sonuçlarının Değerlendirilmesi
 - 4- Performans Bilgi Sisteminin Değerlendirilmesi
 - 5- Diğer Hususlar

IV- KURUMSAL KABİLİYET VE KAPASİTENİN DEĞERLENDİRİLMESİ

- A- Üstünlükler
- B- Zayıflıklar
- C- Değerlendirme

V- ÖNERİ VE TEDBİRLER

EK: Harcama Yetkilisinin İç Kontrol Güvence Beyanı

BİRİM YÖNETİCİSİNİN SUNUŞU

Fakülte 1999 yılında Afyon Kocatepe Üniversitesine bağlı olarak Afyon Kocatepe Üniversitesi Fen Edebiyat Fakültesi olarak kurulmuş, 17.03.2006 tarihli 26111 sayılı resmi gazetede yayımlanan 5467 Sayılı Kanunla kurulan Uşak Üniversitesiyle Fen Edebiyat Fakültesi adını almıştır. Fakülte Uşak-İzmir Karayolu üzeri 8. km'de Bir Eylül Kampüsünde eğitim-öğretim hizmetine devam etmektedir.

Fakültede görev yapan 110 akademik personelden, 4 personel yabancı uyruklu öğretim elemanı statüsünde görevlidir. 3 Araştırma Görevlisi Lisansüstü eğitim için başka üniversitelere ve 1416 Sayılı Kanun uyarınca 15 personel yurtdışına gönderilmiştir.

Fakültede 9 idari personel ve 4232 öğrenci kapasitesiyle eğitim öğretim ve araştırma faaliyetlerine devam etmektedir. Fakültede, Arkeoloji, Batı Dilleri ve Edebiyatları, Biyoloji, Coğrafya, Çağdaş Türk Lehçeleri ve Edebiyatları, Doğu Dilleri ve Edebiyatları, Fizik, İstatistik, Kimya, Matematik, Moleküler Biyoloji ve Genetik, Psikoloji, Sanat Tarihi, Sosyoloji, Tarih ve Türk Dili ve Edebiyatı olmak üzere 16 bölüm bulunmaktadır. Arkeoloji (N.Ö.), Batı Dilleri ve Edebiyatları (N.Ö.), Coğrafya (N.Ö.-İ.Ö.), Çağdaş Türk Lehçeleri ve Edebiyatları (N.Ö.-İ.Ö.), Matematik (N.Ö.), Moleküler Biyoloji ve Genetik (N.Ö.), Sanat Tarihi (N.Ö.-İ.Ö.), Sosyoloji (N.Ö.-İ.Ö.), Tarih (N.Ö.-İ.Ö.) ve Türk Dili ve Edebiyatı (N.Ö.-İ.Ö.) öğrencisi olan bölümlerdir.

Fakülteye ait 22 derslik, 1 bilgisayar laboratuvarı ve 3 konferans salonu bulunmaktadır.

Fakültemizin misyonu; ülkemizin temel değerleri ve stratejik hedeflerine uygun eğitim sunan, evrensel geçerliliği olan bilgi ve beceriler ile donatılmış, araştırmacı, eleştirel düşünmeye açık, üretici, problem çözmesini bilen, doğru karar verebilen, erişim becerileri yanında üst düzeyde etik değerlerle donanmış bireyler olarak yetiştirdiği üretken beyin gücüyle, faaliyet alanlarında önder öğretim elemanlarıyla bilime katkı sağlayacak, ülkede ve dünyada kullanılabilir ve paydaşlara yararlı olacak bilgi ve teknoloji üretmek, şehrinde ve bölgesinde temel bilimler alanında örnek alınan ve en geniş şekilde tanınan bir fakülte olmaktır.

Prof. Dr. Lütfi ÖZAV

Dekan

I- GENEL BİLGİLER

Bölümlerimiz

- Arkeoloji Bölüm Başkanlığı
- Batı Dilleri ve Edebiyatları Bölüm Başkanlığı
- Biyoloji Bölüm Başkanlığı
- Coğrafya Bölüm Başkanlığı
- Çağdaş Türk Lehçeleri ve Edebiyatları Bölüm Başkanlığı
- Doğu Dilleri ve Edebiyatları Bölüm Başkanlığı
- Fizik Bölüm Başkanlığı
- İstatistik Bölüm Başkanlığı
- Kimya Bölüm Başkanlığı
- Matematik Bölüm Başkanlığı
- Moleküler Biyoloji ve Genetik Bölüm Başkanlığı
- Psikoloji Bölüm Başkanlığı
- Sanat Tarihi Bölüm Başkanlığı
- Sosyoloji Bölüm Başkanlığı
- Tarih Bölüm Başkanlığı
- Türk Dili ve Edebiyatı Bölüm Başkanlığı

Biyoloji, Doğu Dilleri ve Edebiyatları, Fizik, İstatistik, Kimya ve Psikoloji öğrencisi bulunmayan Fakültemiz bölümleridir.

A- Misyon ve Vizyon

Misyon

Fakültemizin misyonu; ülkemizin temel değerleri ve stratejik hedeflerine uygun eğitim sunan, evrensel geçerliliği olan bilgi ve beceriler ile donatılmış, araştırmacı, eleştirel düşünmeye açık, üretici, problem çözmesini bilen, doğru karar verebilen, erişim becerileri yanında üst düzeyde etik değerlerle donanmış bireyler olarak yetiştirdiği üretken beyin gücüyle, faaliyet alanlarında önder öğretim elemanlarıyla bilime katkı sağlayacak, ülkede ve dünyada kullanılabilir ve paydaşlara yararlı olacak bilgi ve teknoloji üretmek, şehrinde ve bölgesinde temel bilimler alanında örnek alınan ve en geniş şekilde tanınan bir fakülte olmaktır.

Vizyon

Bilimsel çalışmalarda, bilgi ve teknoloji üretiminde, kültürel, sosyal ve sanatsal etkinliklerde Türkiye'de önde gelen ve dünyada saygın; mezunları tercih edilen ve aranan; uluslararası nitelikte öğrenci ve öğretim elemanı yapısına sahip; ülkemizin ihtiyaçlarını hızlı, kaliteli ve etkili çözümlerle karşılayan, önder öğretim elemanlarıyla rekabet gücüne sahip tercih edilen öncü bir fakülte olmak.

B- Yetki, Görev ve Sorumluluklar

Fakültemiz Faaliyetlerini Anayasanın 130.maddesi ve yetki görev-sorumlulukları düzenleyen diğer yasal mevzuat; Kanunlar; (2547 Yükseköğretim Kanunu, 2809 Yükseköğretim Kurumları Teşkilatı Kanunu, 657 Devlet Memurları Kanunu, 4982 Bilgi Edinme Hakkı Kanunu, 5018 Kamu Mali Yönetim ve Kontrol Kanunu, 6245 Harcırah Kanunu, 5436 Kamu Mali Yönetimi ve Kontrol Kanunu ile Bazı Kanun ve K.H.K.'lerde Değişiklik Yapılması Hakkında Kanun, 5565 ...Yılı Merkezi Yönetim Bütçe Kanunu...) Kanun Hükmünde Kararnameler, Bakanlar Kurulu Kararları, Yönetmelikler, Yönergeler ile sürdürmektedir.

Fakültemiz kanunların verdiği yetkiler çerçevesinde 2547 sayılı Yükseköğretim kanununun ilgili maddelerinde belirtilen görevlerini sürdürmektedir.

a-Çağdaş uygarlık ve eğitim-öğretim esaslarına dayanan bir düzen içinde, toplumun ihtiyaçları ve kalkınma planları ilke ve hedeflerine uygun ve ortaöğretime dayalı eğitim-öğretim, bilimsel araştırma, yayım ve danışmanlık yapmak,

b-Kendi ihtisas gücü maddi kaynaklarını rasyonel, verimli ve ekonomik şekilde kullanarak, milli eğitim politikası ve kalkınma planları ilke ve hedefleri ile Yükseköğretim Kurulu tarafından yapılan plan ve programlar doğrultusunda, ülkenin ihtiyacı olan dallarda ve sayıda insan gücü yetiştirmek,

c-Türk toplumunun yaşam düzeyini yükseltici ve kamu oyunu aydınlatıcı bilim verilerini söz, yazı ve diğer araçlarla yaymak,

d-Örgün, yaygın, sürekli ve açık eğitim yoluyla toplumun özellikle sanayileşme ve tarımda modernleşme alanlarında eğitilmesini sağlamak,

e-Ülkenin bilimsel, kültürel, sosyal ve ekonomik yönlerde ilerlemesini ve gelişmesini ilgilendiren sorunlarını, diğer kuruluşlarla işbirliği yaparak, kamu kuruluşlarına önerilerde bulunmak suretiyle öğretim ve araştırma konusu yapmak, sonuçlarını toplumun yararına sunmak ve kamu kuruluşlarınca istenecek inceleme ve araştırmaları sonuçlandırarak düşüncelerini ve önerilerini bildirmek,

f-Eğitim-öğretim seferberliği için de örgün, yaygın, sürekli ve açık eğitim hizmetini üstlenen kurumlara katkıda bulunacak önlemleri almak,

g-Yörelereindeki tarım ve sanayinin gelişmesine ve ihtiyaçlarına uygun meslek elemanlarının yetişmesine ve bilgilerinin gelişmesine katkıda bulunmak, sanayi, tarım ve sağlık hizmetleri ile diğer hizmetleri ile hizmetlerde modernleşmeyi, üretimde artışı sağlayacak çalışma ve programlar yapmak, uygulamak ve yapılanlara katılmak, bununla ilgili kurumlara işbirliği yapmak ve çevre sorunlarına çözüm getirici önerilerde bulunmak,

h-Eğitim teknolojisini üretmek, geliştirmek, kullanmak, yaygınlaştırmak,

ı-Yükseköğretimin uygulamalı yapılmasına ait eğitim-öğretim esaslarını geliştirmek, döner sermaye işletmelerini kurmak, verimli çalıştırmak ve bu faaliyetlerin geliştirilmesine ilişkin gerekli düzenlemeleri yapmaktır.

C- Birime İlişkin Bilgiler

1- Fiziksel Yapı

Birim	Blok Sayısı (Adet)	Kapalı Alan (m ²)	Toplam Alan (m ²)
Fen Edebiyat Fakültesi (D2 Blok)	1	6300	7500
Fen Edebiyat Fakültesi (Merkezi Blok)	1	6837	7743

1.1- Eğitim Alanları

EĞİTİM ALANLARI	Sayısı (Adet)	Kapalı Alanı (m ²)	Kapasitesi (Kişi)
Amfi			
	17	62,53	70-1190
Sınıf	2	72	80-160
	1	85	72-72
	1	142	156-156
Bilgisayar Laboratuvarı	1	93	52-52
Diğer	1	60	60-60
TOPLAM	22	369,67	430-1630

1.2- Sosyal Alanlar

1.2.1- Kantin ve Kafeteryalar

	Sayısı (Adet)	Kapalı Alanı (m ²)	Kapasitesi (Kişi)
Kantin	1	80	90
Kafeterya	-	-	-
TOPLAM	1	80	90

1.2.6- Toplantı - Konferans Salonları

SALON	Sayısı (Adet)	Kapalı Alanı (m ²)	Kapasitesi (Kişi)
Toplantı Salonu	1	71	50
Konferans Salonu	1	204	162
Konferans Salonu 2	1	40	55
Konferans Salonu 3	1	45	60

1.3- Hizmet Alanları

1.3.1- Akademik Personel Hizmet Alanları

	Sayısı (Adet)	Kapalı Alanı (m²)	Kullanan Sayısı (Kişi)
Çalışma Odası (D2 Blok)	6	86	7
Çalışma Odası (Merkezi İdari Blok)	76	1615	99

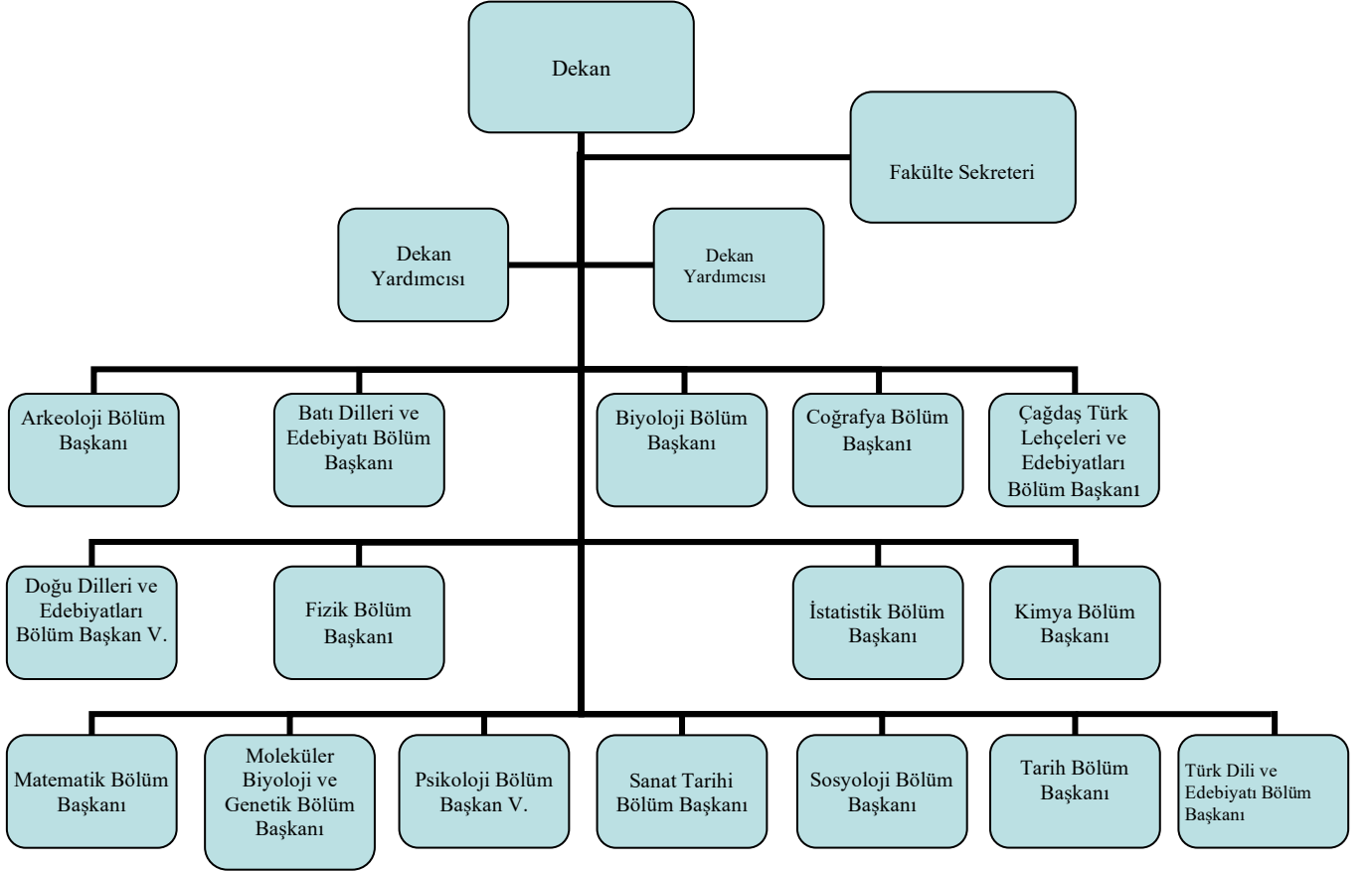
1.3.2- İdari Personel Hizmet Alanları

	Sayısı (Adet)	Kapalı Alanı (m²)	Kullanan Sayısı (Kişi)
Çalışma Odası	10	370	12
TOPLAM	10	370	12

1.4- Ambar, Arşiv ve Atölye Alanları

	Sayısı (Adet)	Alanı (m²)
Ambar	1	46
Arşiv	4	57,5
Atölye	-	-

2- Örgüt Yapısı



3- Bilgi ve Teknolojik Kaynaklar

3.1- Yazılımlar

Fakültemiz Üniversitemizin tüm birimlerinde ortak olarak kullanılan yazılımları kullanmaktadır.

- 1- Öğrenci İşleri Otomasyon Programı
- 2- Evrak Kayıt Otomasyon Programı

3.2- Bilgisayarlar

<u>Cinsi</u>	<u>Adet</u>
<u>Masaüstü Bilgisayar</u>	112
<u>Taşınabilir Bilgisayar</u>	65
<u>TOPLAM</u>	187

3.3- Kütüphane Kaynakları

Üniversitemiz Bir Eylül Kampus alanında bulunan Merkez Kütüphaneden yararlanılmaktadır.

3.4- Diğer Bilgi ve Teknolojik Kaynaklar

<u>Cinsi</u>	<u>Adet</u>
<u>Projeksiyon</u>	21
<u>Slayt Makinesi</u>	-
<u>Tepegöz</u>	-
<u>Episkop</u>	-
<u>Barkot Okuyucu</u>	1
<u>Baskı Makinesi</u>	1
<u>Fotokopi Makinesi</u>	2
<u>Faks</u>	1
<u>Fotoğraf Makinesi</u>	1
<u>Kamera</u>	5
<u>Televizyon</u>	3
<u>Yazıcı</u>	93
<u>Tarayıcı</u>	12
<u>Müzik Seti</u>	-
<u>Mikroskop</u>	17
<u>DVD</u>	-
<u>.....</u>	-

4- İnsan Kaynakları

Personel Dağılımı

Birim Personel Dağılımı										
	İdari Personel		Akademik Personel		Geçici İşçi		Sözleşmeli Personel		GENEL TOPLAM	
	Sayısı	Oranı	Sayısı	Oranı	Sayısı	Oranı	Sayısı	Oranı	Sayısı	Oranı
Bayan	5	%55.5	37	%33,63	-	-	4	%100	-	-
Bay	4	%44.5	73	%66,37	-	-	-	-	-	-
TOPLAM	9	%100	110	%100	-	-	4	%100	-	-

4.1- Akademik Personel

UNVAN	Kadroların Doluluk Oranına Göre			Kadroların İstihdam Şekline Göre	
	Dolu	Boş	Toplam	Tam Zamanlı	Yarı Zamanlı
Profesör	16			-	-
Doçent	23			-	-
Dr.Öğr.Üyesi	44			-	-
Öğretim Görevlisi	6			-	-
Okutman				-	-
Çevirici				-	-
Eğitim-Öğretim Planlamacısı				-	-
Araştırma Görevlisi	21			-	-
Uzman				-	-
TOPLAM	110			-	-

4.1.1- Akademik Personel Atamaları

	Profesör	Doçent	Dr.Öğr.Üyesi	Öğretim Görevlisi	Okutman	Araştırma Görevlisi	Uzman	TOPLAM
Açıktan	-							
Naklen			1	1		1		
TOPLAM			1	1		1		3

4.1.2- Akademik Personel Unvan Değişiklikleri

Eski Unvanı	Yeni Unvanı	Sayı (Kişi)
Doçent	Profesör	2
Araştırma Görevlisi Doktor	Doçent	1
Araştırma Görevlisi	Dr.Öğr. Üyesi	2

4.1.3- Üniversitemizden Ayrılan Akademik Personel

	Profesör	Doçent	Dr.Öğretim Üyesi	Öğretim Görevlisi	Okutman	Araştırma Görevlisi	Uzman	TOPLAM
Nakil	-	-	2	-	-	-	-	-
İstifa	-	-	-	-	-	-	-	-
Emekli	-	-	-	-	-	-	-	-
İlişik Kesme	-	-	-	-	-	-	-	-
Vefat	-	-	-	-	-	-	-	-
.....	-	-	-	-	-	-	-	-
TOPLAM	-	-	2	-	-	-	-	-

4.1.4- Yabancı Uyruklu Akademik Personel

UNVAN	Geldiği Ülke	Çalıştığı Bölüm
Profesör		
Doçent		
Yardımcı Doçent		
Öğretim Görevlisi	Ukrayna	Çağdaş Türk Lehçeleri ve Edebiyatları
	Özbekistan	
	Kırgızistan	
	Kazakistan	
Okutman		
Çevirici		
Eğitim-Öğretim Planlamacısı		
Araştırma Görevlisi		
Uzman		

4.1.5- Diğer Üniversitelerde Görevlendirilen Akademik Personel

UNVAN		Bağlı Olduğu Bölüm	Anabilim Dalı	Görevlendirildiği Üniversite
	Özgür Olgun ERDEN	Sosyoloji	Genel Sosyoloji ve Metodoloji	Orta Doğu Teknik Üniversitesi Sosyal Bilimler Enstitüsü
	Saliha BOZER BAYRAKTAR	Sanat Tarihi	Türk-İslâm Sanatı	Gazi Üniversitesi Sosyal Bilimler Enstitüsü
	Sadenur DOĞAN	Batı Dilleri	İngiliz Dili ve Edebiyatı	Ortadoğu Teknik Üniversitesi Sosyal Bilimler Enstitüsü

4.1.6- Başka Üniversitelerden Üniversitemizde Görevlendirilen Akademik Personel

UNVAN	Çalıştığı Bölüm	Geldiği Üniversite
Profesör	-	-
Doçent	-	-
Yardımcı Doçent	-	-
Öğretim Görevlisi	-	-
Okutman	-	-
Çevirici	-	-
Eğitim-Öğretim Planlamacısı	-	-
Araştırma Görevlisi	-	-
Uzman	-	-

4.1.7- Sözleşmeli Akademik Personel

UNVAN	Kişi Sayısı		
	Bayan	Bay	TOPLAM
Profesör	-	-	-
Doçent	-	-	-
Yardımcı Doçent	-	-	-
Öğretim Görevlisi	4	-	4
Uzman	-	-	-
Okutman	-	-	-
Sanatçı Öğretim Elemanı	-	-	-
Sahne Uygulamacısı	-	-	-
TOPLAM	4	-	4

4.1.8- Akademik Personelin Hizmet Süreleri İtibariyle Dağılımı

	1-3 Yıl	4-6 Yıl	7-10 Yıl	11-15 Yıl	16-20 Yıl	21 - Üzeri
Kişi Sayısı	4	22	28	17	14	25
Yüzde	%3,63	%20	%25,45	%15,45	%12,72	%22,77

4.1.9- Akademik Personelin Yaş İtibariyle Dağılımı

	21-25 Yaş	26-30 Yaş	31-35 Yaş	36-40 Yaş	41-50 Yaş	51 - Üzeri
Kişi Sayısı	-	5	25	39	29	12
Yüzde	-	%4,54	%22,77	%35,45	%26,36	%10,90

4.1.10- Akademik Personelin Cinsiyet İtibariyle Dağılımı

UNVAN	Bayan		Bay		TOPLAM	
	Sayı (Kişi)	Oran (%)	Sayı (Kişi)	Oran (%)	Sayı (Kişi)	Toplam İçindeki Oran (%)
Profesör	1	%2,70	15	%20,54	16	%14,54
Doçent	3	%8,10	20	%18,18	23	%20,90
Dr.Öğr.Üyesi	18	%48,64	26	%23,63	44	%40,00
Öğretim Görevlisi	6	%16,21	-	%5,45	6	%5,45
Okutman	-	-	-	-	-	-
Çevirici	-	-	-	-	-	-
Eğitim-Öğretim Planlamacısı	-	-	-	-	-	-
Araştırma Görevlisi	9	%24,32	12		21	%19,09
Uzman	-	-	-	-	-	-
TOPLAM	37		73		110	%100

4.2- İdari Personel

4.2.1- İdari Personel Sayısı

Kadroların Doluluk Oranına Göre			
HİZMET SINIFLANDIRMASI	Dolu	Boş	TOPLAM
Genel İdari Hizmetler Sınıfı	7	1	8
Sağlık Hizmetleri Sınıfı	-	-	-
Teknik Hizmetler Sınıfı	1	-	1
Eğitim ve Öğretim Hizmetleri Sınıfı	-	-	-
Avukatlık Hizmetleri Sınıfı	-	-	-
Din Hizmetleri Sınıfı	-	-	-
Yardımcı Hizmetler Sınıfı	-	-	-
TOPLAM	8	-	9

4.2.2- İdari Personel Atamaları

	GİHS	SHS	THS	EÖHS	Av.HS	DHS	YHS	TOPLAM
Açıktan	-	-	-	-	-	-	-	-
Naklen	-	-	-	-	-	-	-	-
TOPLAM	-	-	-	-	-	-	-	-

4.2.3- İdari Personel Unvan Değişiklikleri

Eski Unvanı	Yeni Unvanı	Sayısı (Kişi)
-	-	-

4.2.4- Fakültemizden Ayrılan İdari Personel

	GİHS	SHS	THS	EÖHS	Av.HS	DHS	YHS	TOPLAM
Nakil	1	-	-	-	-	-	-	1
İstifa	-	-	-	-	-	-	-	-
Emekli	-	-	-	-	-	-	-	-
İlişik Kesme	-	-	-	-	-	-	-	-
Vefat	-	-	-	-	-	-	-	-
.....	-	-	-	-	-	-	-	-
TOPLAM	1	-	-	-	-	-	-	1

4.2.5- İdari Personelin Eğitim Durumu

	İlköğretim	Lise	Ön Lisans	Lisans	Yüksek Lisans ve Doktora	TOPLAM
Kişi Sayısı	-	-	3	5	1	9
Yüzde	-	-	%33.33	%55.55	%11.11	%100

4.2.6- İdari Personelin Hizmet Süreleri

	1-3 Yıl	4-6 Yıl	7-10 Yıl	11-15 Yıl	16-20 Yıl	21 - Üzeri	TOPLAM
Kişi Sayısı	1	4	3	-	-	1	9
Yüzde	%11,11	%44,44	%33,33			%11,11	%100

4.2.7- İdari Personelin Yaş İtibariyle Dağılımı

	21-25 Yaş	26-30 Yaş	31-35 Yaş	36-40 Yaş	41-50 Yaş	51 - Üzeri	TOPLAM
Kişi Sayısı	-	4	3	1	1	-	9
Yüzde	-	%44,44	%33,33	%11,11	%11,11	-	%100

4.2.8- İdari Personelin Cinsiyet İtibariyle Dağılımı

HİZMET SINIFLANDIRMASI	Bayan		Bay		TOPLAM
	Sayı (Kişi)	Oran (%)	Sayı (Kişi)	Oran (%)	
Genel İdari Hizmetler Sınıfı	5	%55.55	4	%44.44	9
Sağlık Hizmetleri Sınıfı	-	-	-	-	-
Teknik Hizmetler Sınıfı	-	-	-	-	-
Eğitim ve Öğretim Hizmetleri Sınıfı	-	-	-	-	-
Avukatlık Hizmetleri Sınıfı	-	-	-	-	-
Din Hizmetleri Sınıfı	-	-	-	-	-
Yardımcı Hizmetler Sınıfı	-	-	-	-	-
TOPLAM	5	%55.55	4	%44.44	9

4.3- Sözleşmeli Personel

4.3.1- Sözleşmeli Personel Sayısı

UNVAN	Çalıştığı Birim	Sayı (Kişi)
Öğretim Görevlisi	Çağdaş Türk Lehçeleri Ve Edebiyatları	4
TOPLAM		4

4.3.2- Sözleşmeli Personelin Hizmet Süreleri

	1-3 Yıl	4-6 Yıl	7-10 Yıl	11-15 Yıl	16-20 Yıl	21 - Üzeri
Kişi Sayısı	1	3	-	-	-	-
Yüzde	%25	%75	-	-	-	-

4.3.3- Sözleşmeli Personelin Yaş İtibariyle Dağılımı

	21-25 Yaş	26-30 Yaş	31-35 Yaş	36-40 Yaş	41-50 Yaş	51 - Üzeri
Kişi Sayısı	-	1	1	2	-	-
Yüzde	-	%25	%25	%50	-	-

4.3.4- Sözleşmeli Personelin Cinsiyet İtibariyle Dağılımı

UNVAN	Bayan	Bay	TOPLAM
Öğretim Görevlisi	4	-	4
TOPLAM	4		4

5- Sunulan Hizmetler

5.1- Eğitim-Öğretim Hizmetleri

5.1.1- Öğrenci Sayısı

Birim Adı	I. Öğretim			II. Öğretim			TOPLAM	
	Bayan	Bay	Toplam	Bayan	Bay	Toplam	Bayan	Bay
Fen Edebiyat Fakültesi	1474	1028	2502	923	765	1688	2439	1793

5.1.2- Ders Veren Kadrolu Öğretim Elemanı Sayısı

Birim Adı	Ders Veren Kadrolu Öğretim Elemanı Sayısı
Fen Edebiyat Fakültesi	99

5.1.3- Ders Veren Kadrolu Öğretim Elemanı Başına Öğrenci Sayısı

Birim Adı	Ders Veren Kadrolu Öğretim Elemanı Başına Öğrenci Sayısı
Fen Edebiyat Fakültesi	42.74

5.1.4- Yabancı Dil Hazırlık Sınıfı Öğrenci Sayısı

Yabancı Dil Eğitimi Gören Hazırlık Sınıfı Öğrenci Sayıları ve Oranı									
Birim Adı (Öğrenci Sayısı)	I. Öğretim			II. Öğretim			TOPLAM		Birim İçindeki Payı (%)
	Bayan	Bay	Toplam	Bayan	Bay	Toplam	Bayan	Bay	
Fen Edebiyat Fakültesi	68	64	132	11	16	27	79	80	%3,7

5.1.5- Öğrenci Kontenjanları ve Doluluk Oranı

Birimin Adı	ÖSS Kontenjanı	Kayıt Olan	Doluluk Oranı (%)	Boş Kalan
Fen Edebiyat Fakültesi	930	859	%92,36	71

5.1.8- Yabancı Uyruklu Öğrenciler

Yabancı Uyruklu Öğrencilerin Sayısı ve Bölümleri				
Birimin Adı	Bölümü	Bayan	Bay	TOPLAM
Fen Edebiyat Fakültesi	Arkeoloji	4	15	19
	Coğrafya	18	32	50
	Çağdaş Türk Lehçeleri ve Edebiyatları	17	6	23
	Matematik	10	8	18
	Moleküler Biyoloji ve Genetik	21	17	38
	Sanat Tarihi	5	10	15
	Sosyoloji	9	27	36
	Tarih	18	27	45
Türk Dili ve Edebiyatı	10	17	27	
TOPLAM		112	154	271

5.1.9- Öğrenci Değişim Programları İle Giden Öğrenci Sayısı

Birimin Adı	Gittiği Ülke	Giden Öğrenci Sayısı
Fen Edebiyat Fakültesi	-	-

5.1.10- Öğrenci Değişim Programları İle Gelen Öğrenci Sayısı

Birimin Adı	Geldiği Ülke	Gelen Öğrenci Sayısı
Fen Edebiyat Fakültesi	-	-

5.1.11- 2017-2018 Eğitim-Öğretim Yılında Mezun Olan Öğrenci Sayısı

Birimin Adı	I. Öğretim	II. Öğretim	TOPLAM
Fen Edebiyat Fakültesi	397	329	726

5.3- İdari Hizmetler

Fakülte Organları

Fakülte, Dekan, Fakülte Kurulu ve Fakülte Yönetim Kurulundan oluşur.

Fakültenin ve birimlerinin temsilcisi olan dekan, rektörün önereceği, üniversite içinde veya dışında üç profesör arasından Yükseköğretim Kurulunca üç yıl süre ile seçilir ve normal usul ile atanır. Süresi biten dekan yeniden atanabilir. Dekan kendisine çalışmalarında yardımcı olmak üzere fakültenin aylıklı öğretim üyeleri arasından en çok iki kişiyi dekan yardımcısı olarak seçer.

Görev, yetki ve sorumlulukları:

- (1) Fakülte kurullarına başkanlık etmek, fakülte kurullarının kararlarını uygulamak ve fakülte birimleri arasında düzenli çalışmayı sağlamak,
- (2) Her öğretim yılı sonunda ve istendiğinde fakültenin genel durumu ve işleyişi hakkında rektöre rapor vermek,
- (3) Fakültenin ödenek ve kadro ihtiyaçlarını gerekçesi ile birlikte rektörlüğe bildirmek, fakülte bütçesi ile ilgili fakülte yönetim kurulunun da görüşünü aldıktan sonra rektörlüğe sunmak,
- (4) Fakültenin birimleri ve her düzeydeki personel üzerinde genel gözetim ve denetim görevini yapmak,
- (5) 2547 Sayılı Kanun ile kendisine verilen diğer görevleri yapmaktır. Fakültenin ve bağlı birimlerinin öğretim kapasitesinin rasyonel bir şekilde kullanılmasında ve geliştirilmesinde gerektiği zaman güvenlik önlemlerinin alınmasında, öğrencilerin gerekli sosyal hizmetlerinin sağlanmasında, eğitim-öğretim bilimsel araştırma ve yayım faaliyetlerinin düzenli bir şekilde yürütülmesinde, bütün faaliyetlerin gözetim ve denetiminin yapılmasında, takip ve kontrol edilmesinde ve sonuçlarının alınmasında rektöre karşı birinci derecede sorumludur.

Fakülte Kurulu

Fakülte kurulu, dekanın başkanlığında fakülteye bağlı bölümlerin başkanları ile varsa fakülteye bağlı enstitü ve yüksekokul müdürlerinden ve üç yıl için fakülte'deki profesörlerin kendi aralarından seçecekleri üç doçentlerin kendi aralarından seçecekleri iki, yardımcı doçentlerin kendi aralarından seçecekleri bir öğretim üyesinden oluşur.

Fakülte kurulu akademik bir organ olup aşağıdaki görevleri yapar.

- (1) Fakültenin, eğitim-öğretim, bilimsel araştırma ve yayım faaliyetleri ve bu faaliyetlerle ilgili esasları, plan, program ve eğitim-öğretim takvimini kararlaştırmak,
- (2) Fakülte yönetim kuruluna üye seçmek,
- (3) Bu kanunla verilen diğer görevleri yapmaktır.

Fakülte Yönetim Kurulu

Fakülte yönetim kurulu, dekanın başkanlığında fakülte kurulunun üç yıl için seçeceği üç profesör, iki doçent ve bir yardımcı doçentten oluşur. Fakülte yönetim kurulu dekanın çağrısı üzerine toplanır. Yönetim kurulu gerekli gördüğü hallerde geçici çalışma grupları, eğitim-öğretim koordinatörlükleri kurabilir ve bunların görevlerini düzenler.

Fakülte yönetim kurulu, idari faaliyetlerde dekana yardımcı bir organ olup aşağıdaki görevleri yapar:

- (1) Fakülte kurulunun kararları ile tespit ettiği esasların uygulanmasında dekana yardım etmek,
- (2) Fakültenin eğitim-öğretim, plan ve programları ile takviminin uygulanmasını sağlamak,
- (3) Fakültenin yatırım, program ve bütçe tasarısını hazırlamak,

- (4) Dekanın fakülte yönetimi ile ilgili getireceği bütün işlerde karar almak,
(5) Öğrencilerin kabulü, ders intibakları ve çıkarılmaları ile eğitim-öğretim ve sınavlara ait işlemleri hakkında karar vermek,
(6) Bu kanunla verilen diğer görevleri yapmaktır.

6- Yönetim ve İç Kontrol Sistemi

Birimimizde faaliyetlerin, birimimize bütçeyle verilen ödeneğin, tahsis edildikleri amaçlar doğrultusunda etkili, ekonomik, verimli bir şekilde kullanılarak ve kanun tüzük yönetmeliklerle diğer mevzuata uygun olarak yürütülmesi için çalışma ortamı sağlanmıştır.

2018 yılında, bütçeyle ödenek tahsis edilen birimizin en üst yönetici Fakültemiz Harcama Yetkilisi Dekan, Gerçekleştirme Görevlisi olarak görevlendirilen Fakülte Sekreteri Harcama talimatı üzerine işin yaptırılması, mal veya hizmetin alınması, teslim almaya ilişkin işlemlerin yapılması, belgelendirilmesi, ödeme için gerekli belgelerin hazırlanması v.b. iş ve işlemlerini, planlanmış amaçlar doğrultusunda, mevzuata uygun bir şekilde yetki ve görev sorumlulukları çerçevesinde gerçekleştirmişler, bu güvenceyi faaliyet raporumuz ekinde yer alan İç Kontrol Güvence Beyanları ile de beyan edilmiştir.

Birimimiz Harcama Yetkilisi Dekan, Gerçekleştirme Görevlisi Fakülte Sekreteri ve Mutemet ile 2018 Mali Yılı içerisinde faaliyetlerini denk bütçe hedefiyle sürdürmüştür.

III- FAALİYETLERE İLİŞKİN BİLGİ VE DEĞERLENDİRMELER

A- Mali Bilgiler

1- Bütçe Uygulama Sonuçları

1.1- Bütçe Giderleri

GİDER TÜRÜ	2018 Bütçe Başlangıç Ödeneği (TL)	2018 Gerçekleşme Toplamı (TL)	Gerçekleşme Oranı (%)
01. Personel Giderleri	9.421.300	10.308.029	%109
02. Sosyal Güvenlik Kurumlarına Devlet Primi Giderleri	1.315.125	1.375.994	%104
03. Mal ve Hizmet Alım Giderleri	112.900	74.060	%65
05. Cari Transferler			
06. Sermaye Giderleri			
BÜTÇE GİDERLERİ TOPLAMI	10.849.325	11.758.083	%92,27

Mal ve hizmet alımlarında tasarruf tedbirlerine riayet edildiğinden, beklenenden az harcama yapılmıştır.

1.2- Bütçe Gelirleri

GELİR TÜRÜ	2018 Bütçe Tahmini (TL)	2018 Gerçekleşme Toplamı (TL)	Gerçekleşme Oranı (%)
03. Teşebbüs ve Mülkiyet Gelirleri	660.175	853.675	%129
04. Alınan Bağış ve Yardımlar			
05. Diğer Gelirler			
BÜTÇE GELİRLERİ TOPLAMI	789.000	920.000	%116

B- Performans Bilgileri

1- Faaliyet ve Proje Bilgileri

1.1- Faaliyet Bilgileri

FAALİYET TÜRÜ	SAYISI
Sempozyum ve Kongre	100
Konferans	14
Panel	8
Seminer	2
Açık Oturum	
Söyleşi	
Tiyatro	
Konser	
Sergi	2
Turnuva	
Teknik Gezi	4
Eğitim Semineri	2
Çalıştay	1

1.2- Yayınlarla İlgili Faaliyet Bilgileri

İndekslere Giren Hakemli Dergilerde Yapılan Yayınlar

YAYIN TÜRÜ	SAYISI
Uluslar arası Makale	107
Ulusal Makale	24
Uluslar arası Bildiri	90
Ulusal Bildiri	11
Kitap	19
Kitap Bölümü	5
Kitap Çeviri	9

1.5- Proje Bilgileri

1.5.1- Bilimsel Araştırma Projeleri

PROJELER	Önceki Yıllardan Devreden Proje	Yıl İçinde Eklenen Proje	TOPLAM PROJE	Yıl İçinde Tamamlanan Proje	TOPLAM ÖDENEK (TL)
DPT	-	-	-	-	-
TÜBİTAK	3	2	5	1	1.273,104 TL
A.B.	-	1	1	-	15.000 £
BAP	17	7	24	5	254.551 TL
DİĞER	2	2	4	1	75.000 TL
TOPLAM TL					3.110,310
TOPLAM EURO					15.000 £

IV- KURUMSAL KABİLİYET VE KAPASİTENİN DEĞERLENDİRİLMESİ

A- Üstünlükler

1. Genç ve dinamik kadro,
2. Nitelikli akademik kadro,
3. Üniversite içi ve dışı birimlerle iyi ilişkiler içinde olması,
4. Üniversite içi fakülte ve yüksekokullara öğretim elemanı açısından destek verilmesi,
5. Üniversitemizde öğretim elemanı ve bölüm sayısının en fazla olduğu fakülte olması,
6. Fakültemizin eğitim öğretim veren hizmet binasının üst düzey fiziksel yapıya sahip olması.
7. Fakültenin bulunduğu Uşak şehrinin diğer şehirlerle ulaşım açısından kolaylığı.
8. Çok sayıda aktif faaliyet gösteren öğrenci topluluklarının olması.
9. Yüksek Lisans ve Doktora programlarının var olması.
10. Yabancı uyruklu öğrencilerin Fakülte bölümlerini tercih etmesi.

B- Zayıflıklar

1. Bazı bölümlerde araç-gereç eksikliği,
2. Yeni bölümlerde akademik personel sayısının yetersizliği ve anabilim dalı bazında öğretim elemanı dağılımının orantısız oluşu,
3. İdarî personel sayısının yetersizliği,
4. Bölümlerimizde öğretim elemanı başına düşen öğrenci sayısının ve ders yükünün fazla olması,
5. Mezunlarımızla yeterli iletişimin sağlanamaması,
6. Öğrenci sayısının artması nedeniyle yurt ve burs imkanlarının yetersiz kalması,
7. Uşak ilinde sosyal ve kültürel faaliyetlerin az olması,
8. Kampus alanında sosyal imkanların yetersizliği,

C- Deęerlendirme

Fakültemizin işlevlerini yerine getirebilmesi için gerekli koşullarını oluşturması, öğretim elemanı açığı ve donanım eksikliği başta olmak üzere sorunların çözülmesi, ülkemizin geleceğinin güvencesi olacak nitelikli insan gücünün yetiştirilmesi için zorunludur.

V- ÖNERİ VE TEDBİRLER

1. Öğretim elemanı açığı ve donanım eksikliği başta olmak üzere sorunların çözülmesi,
2. Ülkemizin geleceğinin güvencesi olacak nitelikli insan gücünün yetiştirilmesi için eğitim öğretim faaliyetlerinin en üst düzeyde gerçekleştirilmesi.
3. Öğrencisi olmayan öğretim üyesi açığı bulunan bölümlere öğretim elemanı alarak eğitim-öğretime başlamak.
4. Öğretim elemanlarının ulusal ve uluslararası bilimsel araştırma ve yayınlarının sayısını-niteliğini arttırmak.
5. Fakülte ve paydaşlar arasındaki ilişkiyi geliştirmek ve tanıtıma yönelik etkinlikler gerçekleştirmek.
6. Kamu ve sivil toplum kuruluşları ile işbirliği yaparak yeni projeler yapmak.
7. Mezunlarla etkileşimin güçlendirilmesi ve kurumsal bağlılığın artırılması için çeşitli düzenlemeler yapmak

İÇ KONTROL GÜVENCE BEYANI

Üst yönetici olarak yetkim dâhilinde;

Bu raporda yer alan bilgilerin güvenilir, tam ve doğru olduğunu beyan ederim.

Bu raporda açıklanan faaliyetler için bütçe ile tahsis edilmiş kaynakların, planlanmış amaçlar doğrultusunda ve iyi mali yönetim ilkelerine uygun olarak kullanıldığını ve iç kontrol sisteminin işlemlerin yasallık ve düzenliliğine ilişkin yeterli güvenceyi sağladığını bildiririm.

Bu güvence, üst yönetici olarak sahip olduğum bilgi ve değerlendirmeler, benden önceki yöneticiden almış olduğum bilgiler, iç kontroller, iç denetçi raporları ile Sayıştay raporları gibi bilgim dâhilindeki hususlara dayanmaktadır.

Burada raporlanmayan, idarenin menfaatlerine zarar veren herhangi bir husus hakkında bilgim olmadığını beyan ederim.

Prof. Dr. Lütfi ÖZAV
Dekan

MALİ HİZMETLER BİRİM YÖNETİCİSİNİN BEYANI

Strateji Geliştirme Daire Başkanı olarak yetkim dâhilinde;

Bu idarede, faaliyetlerin mali yönetim ve kontrol mevzuatı ile diğer mevzuata uygun olarak yürütüldüğünü, kamu kaynaklarının etkili, ekonomik ve verimli bir şekilde kullanılmasını temin etmek üzere iç kontrol süreçlerinin işletildiğini, izlendiğini ve gerekli tedbirlerin alınması için düşünce ve önerilerimin zamanında üst yöneticiye raporlandığını beyan ederim.

İdaremizin 2018 yılı Birim Faaliyet Raporunun "III/A- Mali Bilgiler" bölümünde yer alan bilgilerin güvenilir, tam ve doğru olduğunu teyit ederim.

Prof. Dr. Lütfi ÖZAV
Dekan